

IMETAME LOGÍSTICA PORTO



**NORMAS DE TRÁFEGO E PERMANÊNCIA DE NAVIOS E
EMBARCAÇÕES**



IMETAME LOGÍSTICA PORTO
ES-010, s/nº - Km 58 - Barra do Riacho, Aracruz - ES
CEP: 29197-554
Telefone: (27) 3302-7511

NORMA TÉCNICA DA ADMINISTRAÇÃO PORTUÁRIA - NORMAS PARA TRÁFEGO E PERMANÊNCIA DE NAVIOS E EMBARCAÇÕES NO TERMINAL DE USO PRIVADO DA IMETAME LOGÍSTICA PORTO

REGISTRO DE REVISÕES

ALTERAÇÃO	DATA DA REVISÃO	NÚMERO REVISÃO

Administração da Imetame Logística Porto

07 de julho de 2025

A Imetame Logística Porto situada no município de Aracruz, Espírito Santo, exercendo a Administração do Terminal de Uso Privado da Imetame Logística Porto, reconhecida pela Autoridade Marítima e demais autoridades competentes e observando os preceitos legais e em consonância com a Lei n.º 12.815 de 5 de junho de 2013, a Norma Regulamentadora (NR-29), as Normas da Autoridade Marítima Brasileira (NORMAM) e as Normas e Procedimentos da Capitania dos Portos do Espírito Santo (NPCP-ES) e as publicações da Associação Mundial de Infraestrutura de Transporte Marítimo (PIANC), subsidiado cientificamente por simulações do tipo “*Real-time*”, bem como a publicação “Planejamento Portuário: Recomendações para Acessos Náuticos”.

Resolve,

a – Na atual fase do projeto não há necessidade de fundeadouros. Contudo, informa que trâmite está em andamento;

b - Estabelecer e divulgar o calado máximo de operação dos navios e embarcações, em função dos levantamentos batimétricos efetuados sob sua responsabilidade;

c - Estabelecer e divulgar as dimensões máximas dos navios e embarcações que irão trafegar, em função das limitações e características físicas do cais do Terminal;

d - Informar que parte do balizamento é compartilhado com o Estaleiro Jurong Aracruz e é mantido e operado pela Administração do Estaleiro Jurong Aracruz e estabelecer e informar que o balizamento dentro do canal interno da Imetame Porto Logística é mantido e operado pela Administração da Imetame Porto Logística;

1. LOCALIZAÇÃO DO IMETAME LOGÍSTICA PORTO

1.1 LOCALIZAÇÃO GERAL

A Imetame Logística Porto está localizada no município de Aracruz, Barra do Riacho, Rodovia ES-010, km 58, norte do estado do Espírito Santo, Brasil. O Porto fica localizado entre o Terminal do Estaleiro Jurong Aracruz e Terminal de Barra do Riacho.

1.2 COORDENADAS GEOGRÁFICAS

A entrada da Imetame Logística Porto está localizada nas seguintes coordenadas (Figura 1):

Lat. 19°51,4212' Sul Long. 40°04,5974' Oeste



Figura 1: Localização do Imetame Logística Porto.

1.3 LIMITES

A Imetame Logística Porto possui seu canal de acesso compartilhada com o Estaleiro Jurong Aracruz e bacia de evolução e águas interiores delimitados pelas seguintes coordenadas geográficas (Figura 2):

Lat. 19°51,1972' Sul	Long. 40°02,2330' Oeste
Lat. 19°51,4153' Sul	Long. 40°02,3545' Oeste
Lat. 19°51,4060' Sul	Long. 40°02,7768' Oeste
Lat. 19°51,5544' Sul	Long. 40°02,7165' Oeste
Lat. 19°51,4569' Sul	Long. 40°03,1323' Oeste
Lat. 19°51,7910' Sul	Long. 40°02,9969' Oeste
Lat. 19°51,6078' Sul	Long. 40°03,3269' Oeste
Lat. 19°51,7946' Sul	Long. 40°03,2152' Oeste
Lat. 19°51,3978' Sul	Long. 40°03,9896' Oeste
Lat. 19°51,5279' Sul	Long. 40°03,9924' Oeste
Lat. 19°51,6713' Sul	Long. 40°03,5410' Oeste



Figura 2: Limites geográficos da Imetame Logística Porto.

1.4 CARTA NÁUTICA

A localização do Imetame Logística Porto é apresentada dentro das Cartas Náuticas da Marinha do Brasil de números 1420 e 1402, apresentadas a seguir nas Figura 3 e Figura 4.

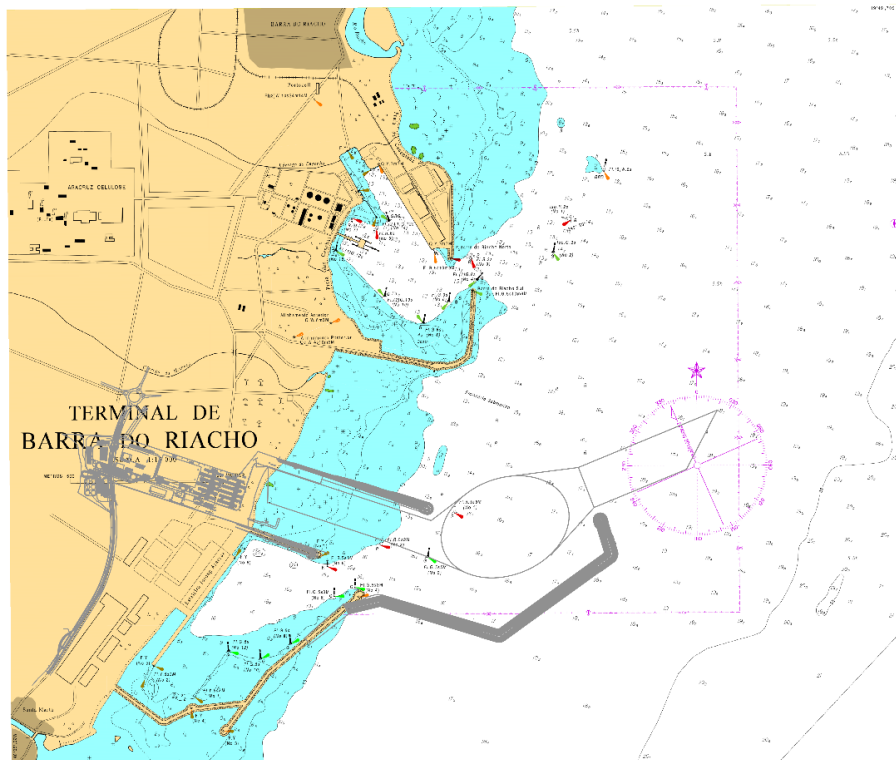


Figura 3: Carta Náutica PL1420 – TERMINAL DE BARRA DO RIACHO.

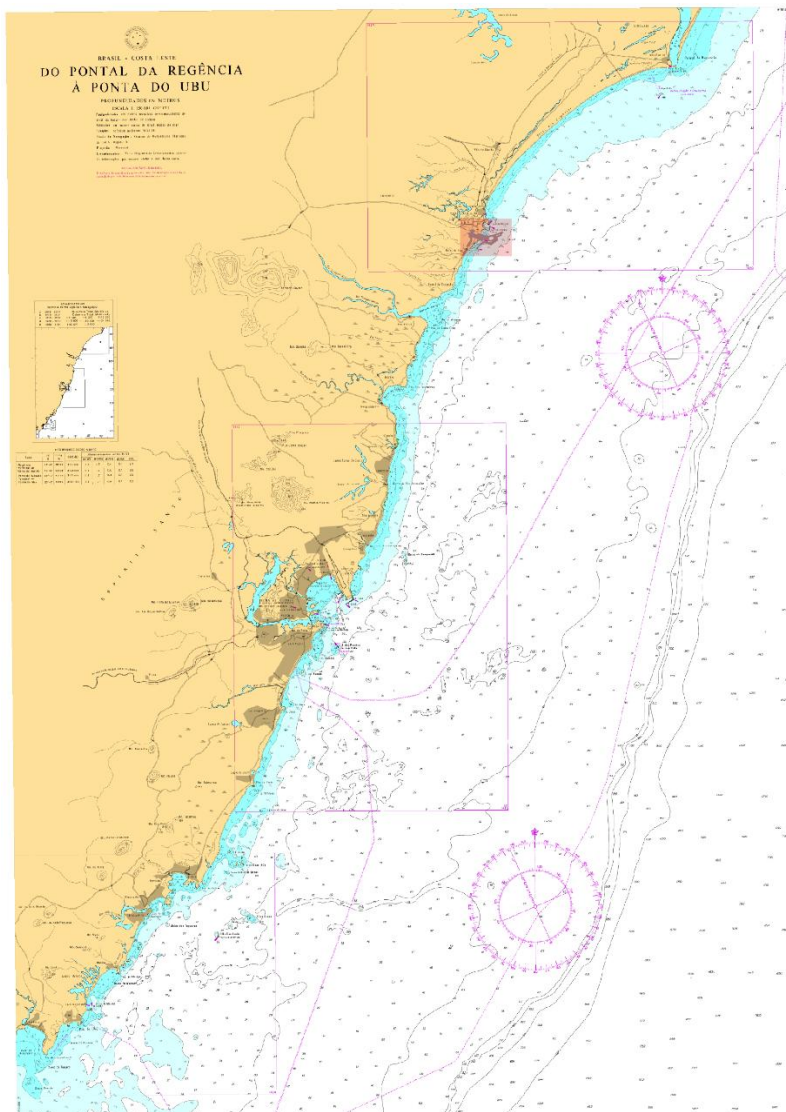


Figura 4: Carta Náutica 1402 - DO PONTAL DA REGÊNCIA À PONTA DO UBU.

2. FUNDEADOUROS

2.1 PRÓPRIOS DA IMETAME LOGÍSTICA PORTO

As embarcações poderão utilizar dois fundeadouros internos (Figura 5), dentro dos polígonos apresentados abaixo:

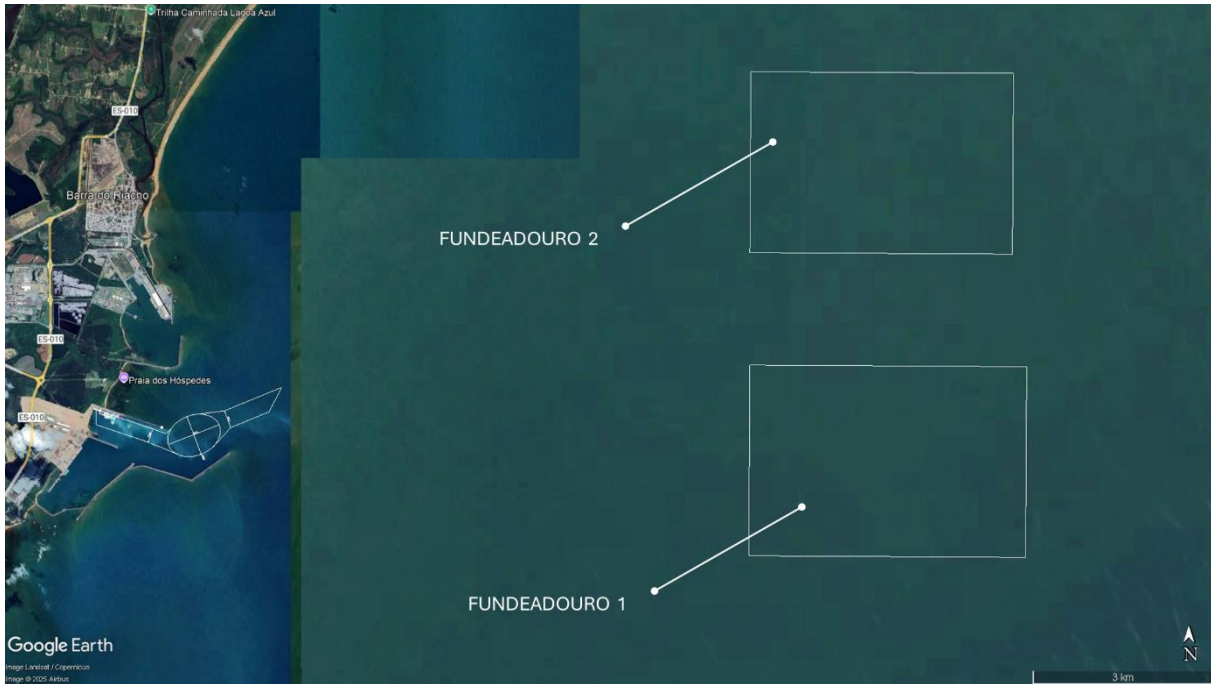


Figura 5: Representação gráfica da localização dos fundeadouros

2.1.1 FUNDEADOURO 1

Lat. 19°51,0000' Sul	Long. 39°57,8000' Oeste
Lat. 19°51,0138' Sul	Long. 39°55,1771' Oeste
Lat. 19°52,7084' Sul	Long. 39°55,1869' Oeste
Lat. 19°52,6946' Sul	Long. 39°57,8102' Oeste

2.1.2 FUNDEADOURO 2

Lat. 19°48,3928' Sul	Long. 39°57,7903' Oeste
Lat. 19°48,4060' Sul	Long. 39°55,3029' Oeste
Lat. 19°50,0131' Sul	Long. 39°55,3121' Oeste
Lat. 19°50,0000' Sul	Long. 39°57,8000' Oeste

2.2 OUTROS FUNDEADOUROS PÚBLICO E PRIVADO

Poderão ser utilizadas as áreas de fundeio públicas constantes na Carta Náutica 1420 (Figura 6), mediante concessão da Autoridade Marítima e JURONG (Seatrium).

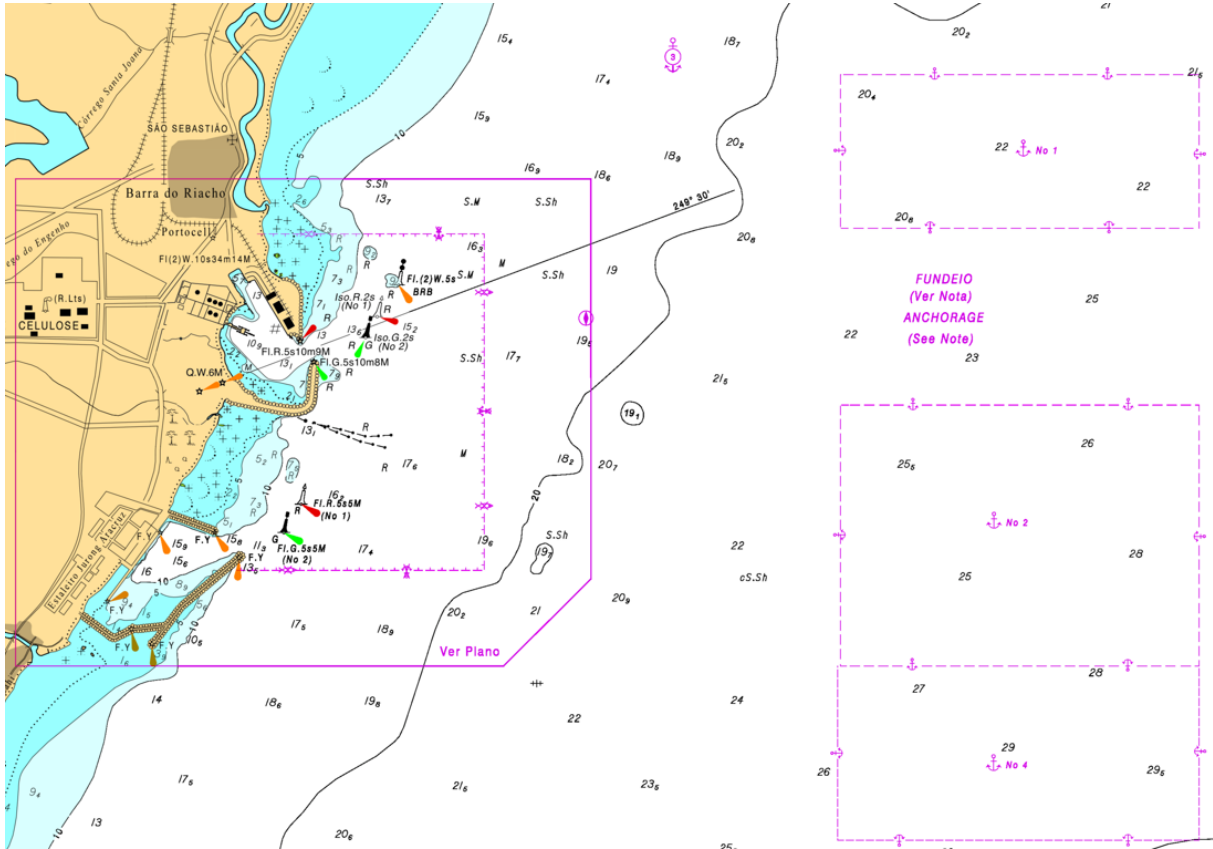


Figura 6: Recorte da Carta Náutica 1420 para ilustração da área de fundeio

3. PRATICAGEM

Em conformidade com os conceitos e instruções definidas nas Normas da Autoridade Marítima (NORMAM's) e Normas e Procedimentos da Capitania dos Portos do Espírito Santo (NPCP-ES).

3.1 ÁREA DE EMBARQUE E DESEMBARQUE DE PRÁTICOS

Recomenda-se que o embarque dos práticos ocorra na região próximo ao início do canal balizado, ilustrado na Figura 7.



Figura 7: área de embarque de práticos

Coordenadas do centro da região:

Lat. 19°51,1710' Sul

Long. 40°2,2250' Oeste

4. REBOCADORES

É obrigatória a utilização de rebocador nas manobras de navios e embarcações no Porto Imetame, em conformidade com os conceitos e instruções definidas nas Normas da Autoridade Marítima (NORMAM) e Normas e Procedimentos da Capitania dos Portos do Espírito Santo (NPCPES). Os rebocadores utilizados para as manobras dos navios tipo conforme estudos de manobrabilidade realizados, devem ter capacidade de *Bollard Pull* de 45 T a 80 T.

Em especial para as manobras com as balsas, recomenda-se o seguinte arranjo:

- i. Atracação e Desatracação
 - a. 1 rebocador convencional semelhante ao TS Exibido (3 eixos, 45T) com cabo pela proa (larga a cabresteira fora da área de manobra, substituindo por um cabo de reboque para acesso ao canal.
 - b. 1 rebocador ASD 45T amarrado a contrabordo popa BE.

5. RESTRIÇÕES DE MANOBRABILIDADE

Manobras de entrada e saída de embarcações serão somente realizadas apenas no período diurno.

6. LIMITES METEOCEANOGRÁFICOS

O acesso de navios e/ou embarcações ao Porto deverá preferencialmente ser realizado em condições favoráveis de visibilidade, corrente, maré e vento, respeitando limite de força de vento de nível 4 conforme escala Beaufort.

7. SINALIZAÇÃO Náutica

O balizamento do Imetame Logística Porto é composto por 5 (cinco) boias articuladas na área interna do canal de responsabilidade da Imetame e 2 (duas) boias sob responsabilidade da Administração Portuária do Terminal de Uso Privado do Estaleiro Jurong Aracruz, 4 (quatro) faroletes localizados nos vértices dos molhes e 2 (dois) sinais de cais no berço de atracação. A Tabela 1 abaixo indica a posição de cada sinal náutico.

É salientado que o processo de homologação da Sinalização Náutica está em andamento e atualmente protocolado na CPES (OF 112 25), com o nada opor da Praticagem.

Tabela 1: Posição dos auxílios à navegação do Imetame Logística Porto.

POSIÇÕES					
NRORD	NOME	UTM		COORDENADA GEOGRÁFICA	
		Latitude	Longitude	Latitude	Longitude
1901.2	Boia n° 1*	389608,000	7803713,0600	19°51,5700' S	40°03,2600' W
1901.4	Boia n° 2*	389421,548	7803418,9925	19°51,7300' S	40°03,3700' W
ASD	Boia Bifurcação	389119,5736	7803531,3488	19°51,6713' S	40°03,5410' W
ASD	Boia Imetame n° 1	389492,4796	7803650,7111	19°51,6078' S	40°03,3269' W
ASD	Boia Especial Imetame n° 1	388330,1613	7803790,8317	19°51,5279' S	40°03,9924' W
ASD	Boia Especial Imetame n° 2	388333,6202	7804018,3551	19°51,4046' S	40°03,9896' W
-	Farolete Quebra Mar Norte	389416,6863	7803750,2816	19°51,5536' S	40°03,3700' W

POSIÇÕES					
NRORD	NOME	UTM		COORDENADA GEOGRÁFICA	
		Latitude	Longitude	Latitude	Longitude
-	Faroete Quebra Mar Leste 1	390599,7800	7803670,8658	19°51,6006' S	40°02,6924' W
-	Faroete Quebra Mar Leste 2	390676,4187	7803430,4415	19°51,7312' S	40°02,6493' W
-	Faroete Quebra Mar Leste 3	389912,2107	7802875,6766	19°52,0294' S	40°03,0892' W
-	Sinal de Cais Leste	388693,5218	7803939,4322	19°51,4486' S	40°03,7837' W
-	Sinal de Cais Oeste	388400,0594	7804027,3207	19°51,3999' S	40°03,9515' W

*As Boias nº1 e 2 (NRORD 1901.2 e 1901.4) são responsabilidade da Administração Portuária do Terminal de Uso Privado do Estaleiro Jurong Aracruz.

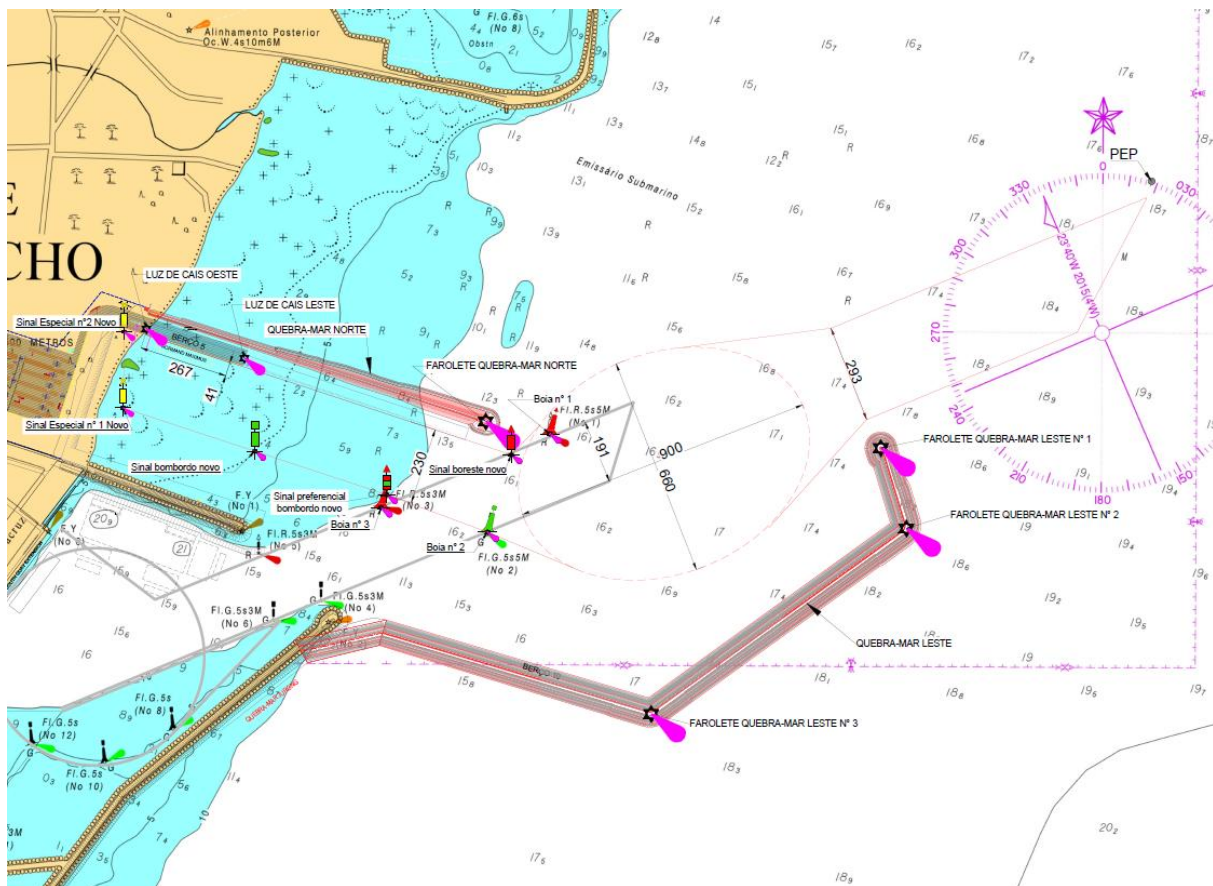


Figura 8: Balizamento náutico do Imetame Logística Porto

A seguir, na Tabela 2 (de sinais flutuantes) e na Tabela 3 (de sinais fixos), é apresentada a descrição das estruturas, incluindo forma e cor, as características das luzes, como cor, ritmo, alcances luminoso e geográfico, intensidade da luz em candelas, período e fase detalhada, a categoria do sinal, e o tipo dos sinais, tanto flutuantes quanto fixos.

Tabela 2: Características dos sinais flutuantes do Imetame Logística Porto.

CARATERÍSTICAS SINAIS FLUTUANTES LUMINOSOS									
NRORD	NOME	TIPO	COR	CATEGORIA	CARACTERÍSTICA	FASE DETALHADA	INTENSIDADE (cd)	ALTURA (m)	ALCANCE GEOGRÁFICO (MN)
					PERÍODO			ALTITUDE (m)	ALCANCE LUMINOSO (MN)
1901.2	Boia n° 1*	BL	Encarnada	Sinal lateral boreste	Lp. E.	E. 0,5 - Ecl. 4,5	10	-	-
					5s			-	5
1901.4	Boia n° 2*	BL	Verde	Sinal lateral bombordo	Lp. V.	V. 0,5 - Ecl. 4,5	10	-	-
					5s			-	5
ASD	Boia Bifurcação	BA	Encarnada com uma faixa verde no meio	Sinal lateral canal preferencial a bombordo	Lp. (2+1) V.	E. 0,6 - Ecl. 0,6 E. 0,6 - Ecl. 1,8 E. 0,6 - Ecl. 5,8	10	23,7	10
					10s			7	5
ASD	Boia Imetame n° 2	BA	Verde	Sinal lateral bombordo	Lp. V.	V. 0,5 - Ecl. 4,5	10	23,7	10
					5s			7	3
ASD	Boia Imetame n° 1	BA	Encarnada	Sinal lateral boreste	Lp. E.	E. 0,5 - Ecl. 4,5	10	23,7	10
					5s			7	3
ASD	Boia Imetame Especial n° 1	BA	Amarelo	Sinal Especial	Lp. A.	E. 0,5 - Ecl. 4,5	10	23,7	10
					5s			7	3
ASD	Boia Imetame Especial n° 2	BA	Amarelo	Sinal Especial	Lp. A.	E. 0,5 - Ecl. 4,5	10	23,7	10
					5s			7	3

*As Boias n°1 e 2 (NRORD 1901.2 e 1901.4) são responsabilidade da Administração Portuária do Terminal de Uso Privado do Estaleiro Jurong Aracruz.

Tabela 3: Características dos sinais fixos do Imetame Logística Porto.

CARATERÍSTICAS SINAIS FIXOS LUMINOSOS							
NOME PROPOSTO	FORMA	CATEGORIA	CARACTERÍSTICA	FASE DETALHADA	INTENSIDADE (cd)	ALTURA (m)	ALCANCE LUMINOSO (MN)
	COR		PERÍODO			ALTITUDE (m)	ALCANCE GEOGRÁFICO (MN)
Farolete Molhe Norte	Estrutura metálica cilíndrica	Farolete	F. A	-	39	4,85	5
	Amarela		-			10,85	10,7
Farolete Molhe Leste 1	Estrutura metálica cilíndrica	Farolete	F. A	-	39	4,85	5
	Amarela		-			10,85	10,7

CARACTERÍSTICAS SINAIS FIXOS LUMINOSOS							
NOME PROPOSTO	FORMA	CATEGORIA	CARACTERÍSTICA	FASE DETALHADA	INTENSIDADE (cd)	ALTURA (m)	ALCANCE LUMINOSO (MN)
	COR		PERÍODO			ALTITUDE (m)	ALCANCE GEOGRÁFICO (MN)
<i>Farolete Molhe Leste 2</i>	Estrutura metálica cilíndrica	Farolete	F. A	-	39	4,85	5
	Amarela		-			10,85	10,7
<i>Farolete Molhe Leste 3</i>	Estrutura metálica cilíndrica	Farolete	F. A	-	39	4,85	5
	Amarela		-			10,85	10,7
<i>Sinal de Cais Leste</i>	Poste metálico	Luz de Cais	F. A	-	3,8	1,5	2
	Amarela		-			4,15	8,2
<i>Sinal de Cais Oeste</i>	Poste metálico	Luz de Cais	F. A	-	3,8	1,5	2
	Amarela		-			4,15	8,2

8. PARÂMETROS OPERACIONAIS

8.1 DIMENSÕES DE ACESSO

Os parâmetros operacionais referentes às dimensões de acesso ao Imetame Logística Porto são definidos os seguintes (Figura 9):

8.1.1 Canal Externo

- Largura horizontal mínima: 293 metros
- Profundidade mínima: 17,4 metros + maré
- Comprimento: 1475 metros

8.1.2 Bacia de Evolução

- Bacia de evolução elíptica: \varnothing_1 660 metros; \varnothing_2 900 metros
- Profundidade mínima: 14,80 metros + maré
- Coordenadas Geográficas do centro da bacia:

Lat. 19°51,6240' Sul

Long. 40°3,0646' Oeste

8.1.3 Canal Interno

- Largura horizontal mínima: 230 metros
- Profundidade mínima: 10 metros + maré
- Comprimento: 1215 metros

8.1.4 Berço 5

- Largura mínima: 41 metros
- Comprimento mínimo: 267 metros
- Profundidade mínima: 10 metros + maré

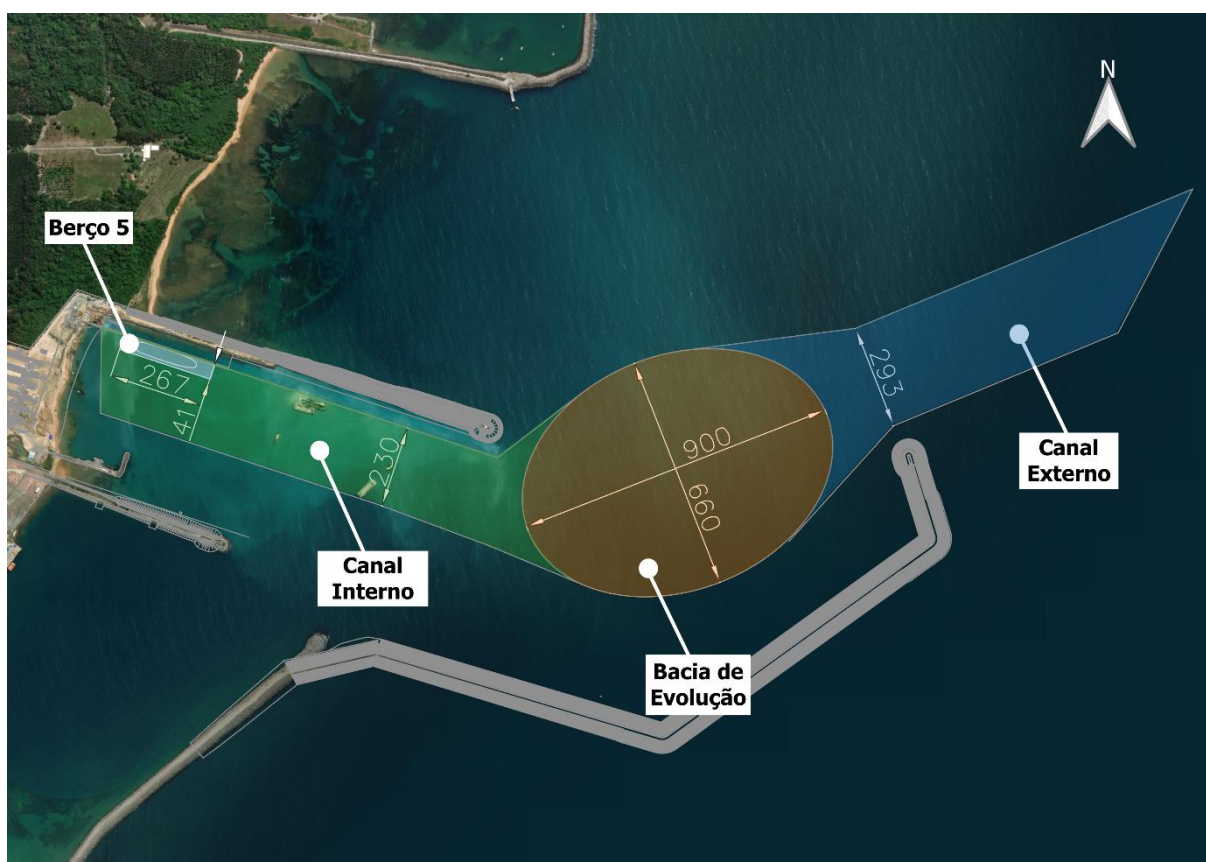


Figura 9: Dimensões do canal.

8.2 RESTRIÇÕES REFERENTES AS EMBARCAÇÕES

Estão apresentadas abaixo todas as características operacionais máximas para as embarcações autorizadas para acesso ao terminal.

- LOA: 177,90 metros
- Boca: 33 metros
- Calado: 8,50 metros

8.2.1 VELOCIDADE MÁXIMA DOS NAVIOS

A velocidade admitida para tráfego de navios no canal de acesso é de 8 nós durante a navegação e de 6 nós para aproximação e manobra de atracação (com velocidades inferiores a 3 nós).

9. CANAIS DE COMUNICAÇÃO

Os navegantes devem, preferencialmente, efetuar suas chamadas pelo VHF no canal 16 para informações de tráfego e condições meteoceanográficas

Além do canal VHF, é apresentado o contato abaixo do Diretor de Operações:

- Anderson da Silva de Carvalho: +55 (27) 99613-3352

10. VIGÊNCIA DA RESOLUÇÃO 00 IMETAME/2025

A presente Resolução entra em vigor em 03 de julho de 2025.

11. DISTRIBUIÇÃO DA RESOLUÇÃO 00 IMETAME DE JUNHO / 2025.

Capitania dos Portos do Espírito Santo - CPES

Sindicato dos Práticos do Estado do Espírito Santo – PRATICAGEM ESPÍRITO SANTO

Sindicato das Agências de Navegação Marítima do Estado do Espírito Santo - Sindamares

Aracruz, 07 de julho de 2025.

Anderson da Silva de Carvalho

Diretor de Operações